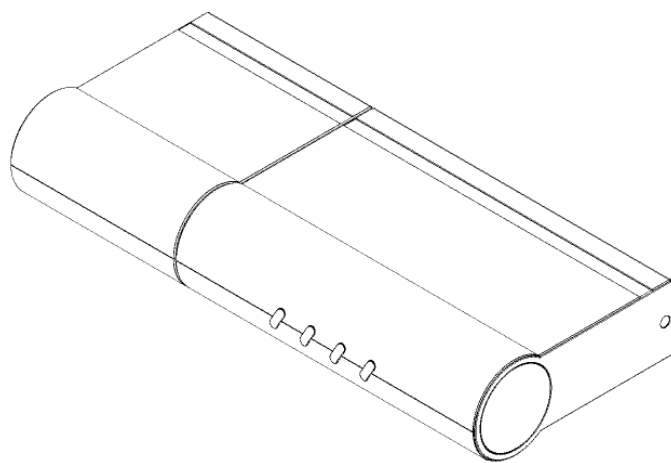


ZIGSAW

ZG2-NA104
取扱説明書



ジリオン・ネットワークス株式会社

はじめに

- 次のような用途にご使用される場合は、十分な配慮が必要となりますので、事前に当社にご相談ください。
 - 命に直接かかわるシステム
 - 社会的・公共的に重要なシステム
 - その他、機能維持に重大な影響をおよぼすシステム

安全上のご注意



注意

- **交流 100V 以外では使用しないでください。**
火災・感電・故障の原因となることがあります。
- **必ずアース線を接続してください。**
感電や誤動作の原因となることがあります。
- **雷が発生したときは、この装置や接続ケーブルに触れないでください。**
感電の原因となることがあります。
- **この装置を分解・改造しないでください。**
火災・感電・故障の原因となることがあります。
- **電源コードを傷つけたり、無理に曲げたり、引っ張ったり、ねじったり、たばねたり、はさみ込んだり、重いものをのせたり、加熱したりしないでください。**
電源コードが破損し、火災・感電の原因となることがあります。
- **濡れた手で電源プラグを抜き差ししないでください。**
感電の原因となることがあります。
- **開口部から内部に金属や燃えやすいものなどの異物を差し込んだり、落とし込んだりしないでください。**
火災・感電・故障の原因となることがあります。
- **水のある場所の近く、湿気やほこりの多い場所に設置しないでください。**
火災・感電・故障の原因となることがあります。
- **直射日光の当たるところや湿度の高いところに設置しないでください。**
内部の温度が上がり、火災の原因となることがあります。
- **振動・衝撃の多い場所や不安定な場所に設置しないでください。**
落下して、ケガ・故障の原因となることがあります。
- **この装置を壁面に取り付ける場合は、本体および接続ケーブルの重みにより落下しないよう確実に取り付け・設置してください。**
ケガ・故障の原因となることがあります。
- **イーサネットポートに 100BASE-TX 対応以外の機器を接続しないでください。**
火災・感電・故障の原因となることがあります。

使用上のご注意



注意

- 内部の点検・修理は販売店にご依頼ください。
- 商用電源は必ず本装置の近くで、取り扱いやすい所からお取りください。
- この装置の電源を切るときは電源コードをはずしてください。
- この装置を清掃する際は、その前に電源コードをはずしてください。
- 仕様限界をこえると誤動作の原因となりますので、ご注意ください。
- この装置を高所に取り付ける場合は、ネジなどで壁面に確実に固定してください。
- RJ45 コネクタの金属端子やコネクタに接続されたツイスト・ペア・ケーブルのモジュラプラグの金属端子に触れたり、帯電したものを近づけたりしないでください。
静電気により故障の原因となることがあります。
- コネクタに接続されたイーサネットケーブルを帯電するものの上や近辺に放置しないでください。
静電気により故障の原因となることがあります。

1. お客様の本取扱説明書に従わない操作に起因する損害、および本装置の故障・誤動作などの要因によって通信の機会を逸したために生じた損害については、弊社はその責任を負いかねますのでご了承ください。
2. 本書に記載した内容は、予告なしに変更することがあります。
3. 万一ご不審な点がございましたら、販売店までご連絡ください。
4. Microsoft Windows は、Microsoft Corporation の米国およびその他の国における登録商標です。
その他、記載の会社名および製品名は、各社の商標および登録商標です。

目次

0. はじめに	
0-1 安全上のご注意	P01
0-2 使用上のご注意	P02
1. お使いになる前に	
1-1 本商品のできること	1
1-2 箱の中身を確認しよう	1
1-3 各部の名称とはたらき	2
2. 設置・接続	
2-1 接続方法	5
2-1 コンピュータとの接続	6
3. 初期設定	
3-1 ネットワーク接続	7
3-2 初期設定	7
3-2-1 ログイン	7
3-2-2 システム設定	8
4. 表示と操作方法	
4-1 Web で接続	9
4-2 ログイン	10
4-3 メインメニュー	11
4-4 モニタ	13
4-4-1 電源モニタ画面	13
4-4-2 センサモニタ画面	15
4-5 制御	16
4-5-1 電源制御画面	16
4-6 ログ・イベント	17
4-7 システム設定	18
4-7-1 システム設定画面	18
4-7-2 時刻設定画面	20
4-7-3 メール設定画面	21
4-7-4 トラップ設定画面	22
4-7-5 セキュリティ設定画面	23
4-7-6 管理者設定画面	24
4-7-7 ユーザ設定画面	25
4-8 監視設定	26
4-8-1 コンセント設定画面	26
4-9 センサ設定	28
4-9-1 電力センサ設定画面	28
4-10 制御設定	29
4-10-1 電源制御設定画面	29
4-10-2 自動制御設定画面	30

4-11	メンテナンス.....	32
4-11-1	リセット画面.....	32
4-12	ログアウト画面.....	33
5.	TELNETサーバ機能	
5-1	TELNETサーバへの接続.....	34
5-2	電源制御.....	35
5-2-1	コマンド書式.....	35
5-2-2	コマンド実行例.....	35
6.	SNMP機能	
6-1	SNMPの使用.....	37
7.	お困りのときには	
7-1	トラブルシューティング.....	38
8.	付録	
8-1	製品仕様.....	40
8-2	お問い合わせ・ユーザ登録.....	40

保証書

1

お使いになる前に

1-1 本商品でできること

本商品は、下記の機能を提供します。

- 接続機器の電源制御が可能です。
(Web、TELNET、SNMP から操作が可能)

- Ping によるネットワーク機器の監視ができます。
Ping に対する応答がない場合、電源を自動で制御することができます。

- 本商品に接続している機器の電力が監視できます。

- Eメール、SNMP トラップでの通報が可能です。
 - 電源制御が行われたとき
 - ping に対する応答がないとき

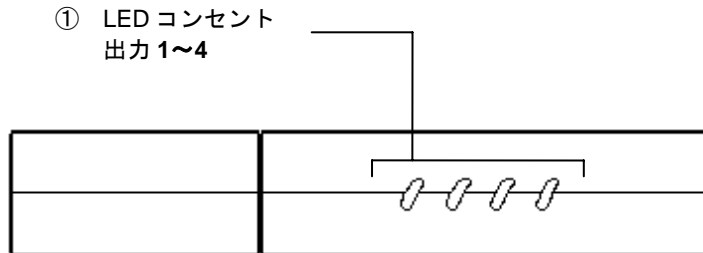
1-2 箱の中身を確認しよう

設置を始める前に、構成部品がすべてそろっていることを確認してください。不足しているものがある場合は、お買い上げの販売店にお問い合わせください。

● 構成部品
1. 本体
2. マニュアル

1-3 各部の名称とはたらき

● 前面図

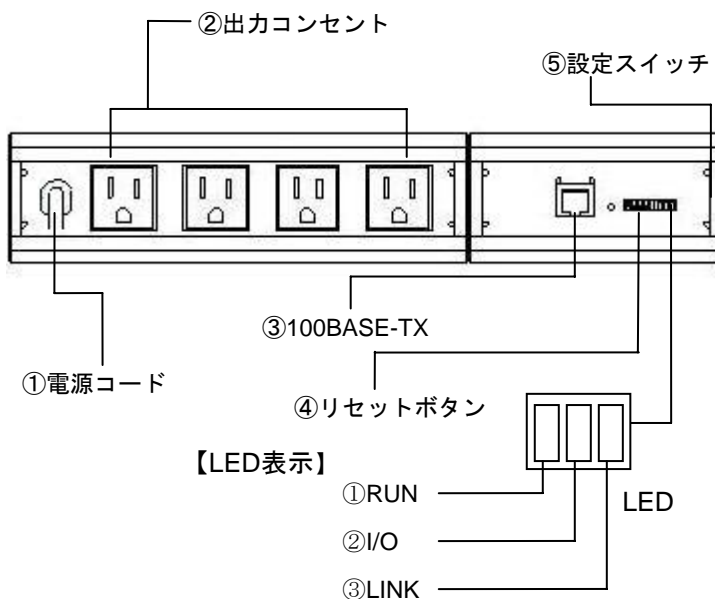


【LED 表示】

LEDの種類	LEDのつきかた	本商品の状態
① コンセント 出力 1~4	青 (点灯)	コンセント出力 ON
	(消灯)	コンセント出力 OFF

● 背面図

【コネクタ等】



【コネクタ等】

名称	表示	機能の説明
①電源コード	AC100V	AC100Vの家庭用電源コンセントに接続します。
②出力コンセント (左から1,2,3,4)	1,2,3,4	本商品に機器を接続するコンセントです。詳細については「製品仕様」を確認してください。
③100BASE-TX	100BASE-TX	ネットワークに接続します。
④リセットボタン	なし	設定スイッチによる変更を実行します。
⑤設定スイッチ (左から1,2,3,4)	なし	1 使用しません。初期値：上向き
		2 使用しません。初期値：上向き
		3 使用しません。初期値：上向き
		4 (設定変更用) 初期値：上向き

【LED 表示】

LED の種類	LED のつきかた	本商品の状態
①RUN	橙（点滅）	正常に動作しているとき
	橙（点灯）	動作に異常があるとき
②I/O	橙（点滅）	内部通信中
③LINK	橙（点滅）	パソコンとのデータ送受信中
	（消灯）	リンクが確立されていないとき

2

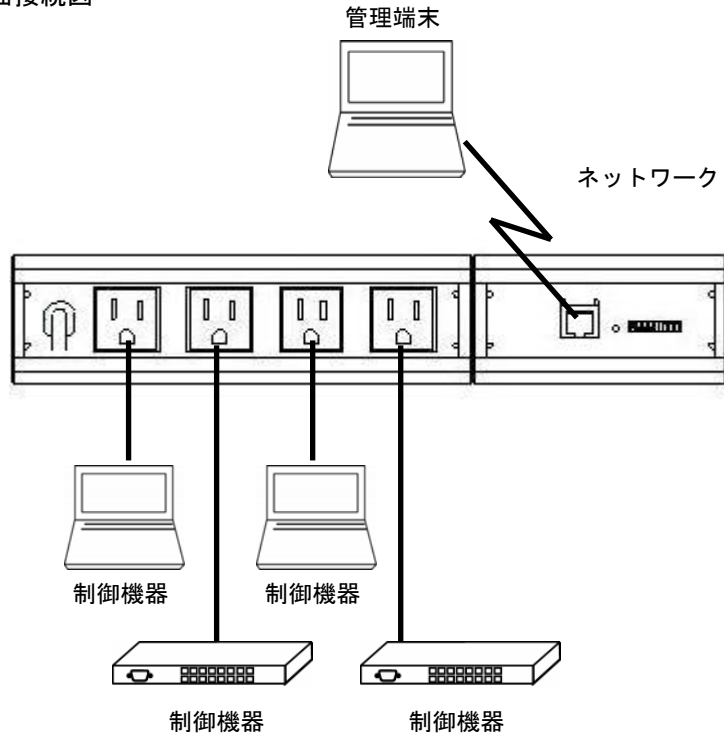
設置・接続

2-1 接続方法

本商品の設置および本商品に他機器に接続する場合には、P01 ~ P02 に記載されている「安全上のご注意」、「使用上のご注意」の項をよくお読みください。

ZIGSAW (ZG2-NA104)

背面接続図

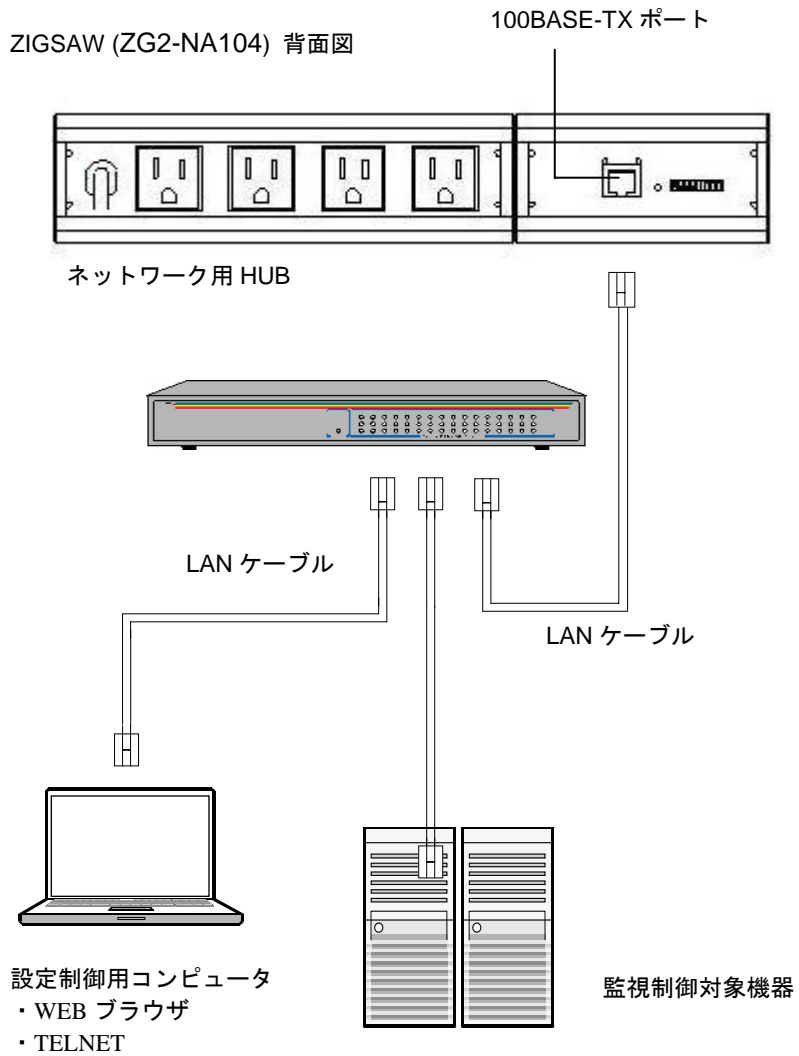


本商品を既存のネットワーク内に接続する場合、ネットワークのトラブルとなることがあります。

不明な点がある場合は、接続・設定を行う前にシステム管理者およびネットワーク管理者にご確認をお願いします。

2-2 コンピュータとの接続

100Base-TX ポートとの接続



本商品を既存のネットワーク内に接続する場合、ネットワークのトラブルとなることがあります。「**3. 初期設定**」をよくお読みの上、接続・設定してください。不明な点がある場合は、接続・設定を行う前にシステム管理者およびネットワーク管理者にご確認をお願いします。

3

初期設定

本商品を既存のネットワーク内にて使用する場合には、初期設定を正しく行う必要があります。

3-1 ネットワーク（100BASE-TX）接続

1. 本商品と端末を直接ネットワーク接続する場合は、カテゴリ-5（CAT5）以上のクロスケーブルを使用して接続してください。
2. 本商品の出荷時のネットワーク設定は、

IP アドレス	192.168.10.1
サブネットマスク	255.255.255.0

不明な点がある場合は、接続・設定を行う前にシステム管理者およびネットワーク管理者に確認ください。

3-2 初期設定

3-2-1 ログイン

下記の手順に従い本商品にログインします。

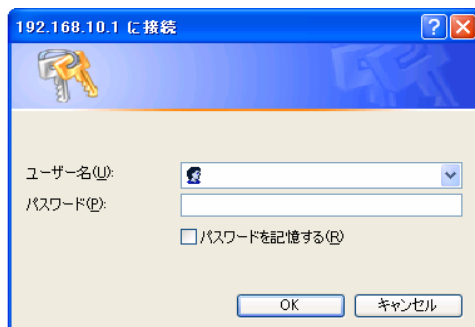
ログインするためには、Web ブラウザを使用します。

動作確認済み Web ブラウザは、

Microsoft Internet Explore 6.0 となります。

1. ブラウザからログインするためには、本商品に設定した IP アドレスをブラウザアドレス部分に入力します。入力する際、最初に「http://」と入力してください。その後に設定した IP アドレスを入力してください。出荷時の IP アドレスは 192.168.10.1 となっております。
2. 図のようなログイン画面が表示されます。ユーザ名・パスワードを入力してください。出荷時のユーザ名は「admin」、パスワードは「magic」となっています。入力後「ログイン」ボタンをクリックします。

画面が表示されない時は、通信条件等の設定に間違いがないかどうかをよく確認してください。



ユーザ名 : admin
パスワード : magic



●確認事項

プロキシサーバをご使用の場合は、ブラウザのプロキシ設定の例外に本商品の IP アドレスを設定してください。

ログイン後の Web 画面が正常に表示されない場合は、JavaScript が有効に設定されていることを確認してください。

3-2-2 システム設定

1. メインメニューより、「システム設定」を選択し、クリックします。

システム情報	
ファームウェアバージョン	1.0.0
システム名称	
システムの設置場所	
連絡先	

ネットワーク設定	
MACアドレス	00:a0:3a:0a:00:00
IPアドレス(*)	192.168.18.1
ネットマスク(*)	255.255.255.0
デフォルトゲートウェイ(*)	0.0.0.0

SNMPエージェント設定	
SNMPエージェント機能(*)	<input checked="" type="checkbox"/> 有効 <input type="checkbox"/> 無効
GETコミュニティ	public
SETコミュニティ	public

TELNET設定	
TELNET機能(*)	<input type="checkbox"/> 有効 <input checked="" type="checkbox"/> 無効
TELNETポート番号	2000

注意: システム情報の設定は半角英数(「@」「.」「-」「_」含む)15文字以内としてください。
注意: (*)印の項目に関する設定変更は、本体リセット後に反映されます。

2. 「システム情報」「ネットワーク設定」に必要な項目を入力設定します。

注意: システム情報の設定は半角英数(「@」「.」「-」「_」含む)31文字以内としてください。

必要な項目を入力後、「設定更新」ボタンをクリックしてください。

注意: (*)印の項目に関する設定変更は、本体リセット後に反映されます。

詳細については、「4-7 システム設定」を参照してください。

3. 「システム設定」の入力設定後、「メンテナンス」より「リセット」を選択し、「リセット」ボタンをクリックし、リセットを実行します。

●確認事項

リセット実行時、Web 接続は強制的に切断されますので、再度ログインが必要となります。



4

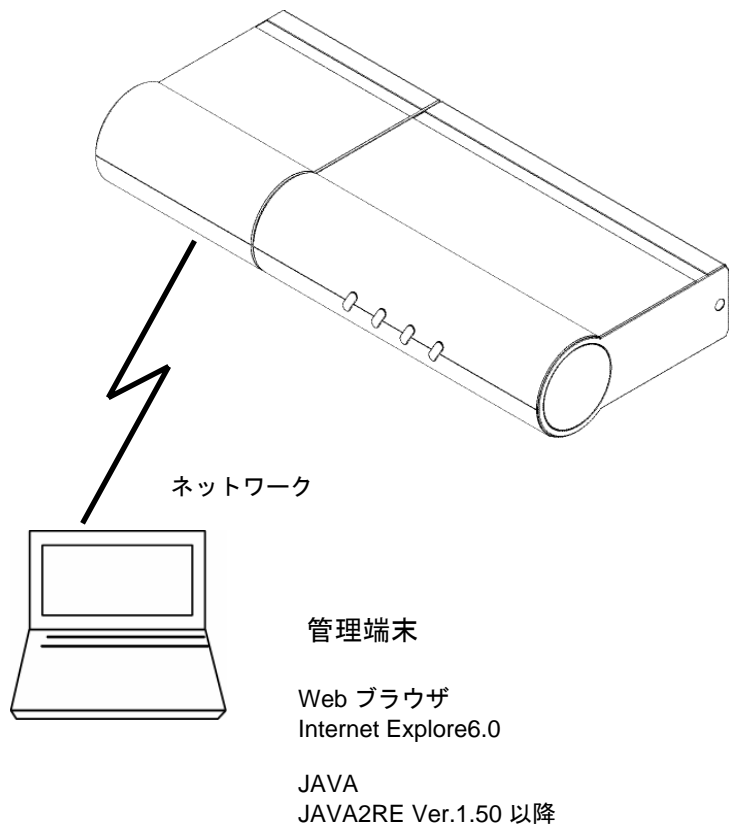
表示と 操作方法

ネットワークに接続するための設定方法について説明します。

4-1 Web で接続

1. ネットワークカード（100BASE-TX 対応）を装備した端末を本商品の 100BASE-TX ポートに接続します。
（「2-2 コンピュータとの接続」をご参照ください）
2. 接続ケーブルは、本商品と端末を直接接続する場合は、カテゴリ5（CAT5）以上のクロスケーブルを使用してください。

本商品	出荷時	
	IP アドレス	192.168.10.1
	サブネットマスク	255.255.255.0



4-2 ログイン

下記の手順に従い本商品にログインします。



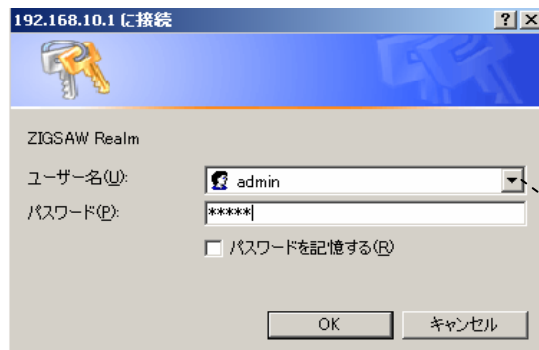
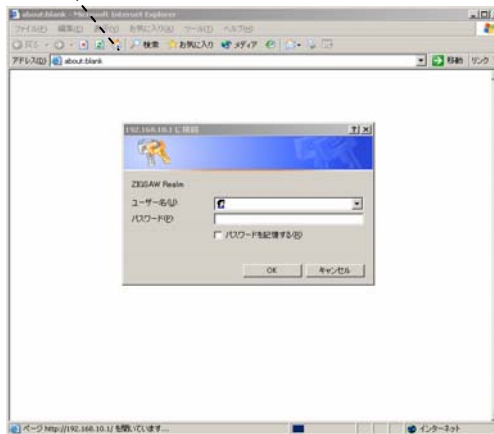
1. ブラウザからログインするためには、本商品に設定した IP アドレスをブラウザアドレス部分に入力します。入力する際、最初に「http://」と入力してください。その後設定した IP アドレスを入力してください。出荷時の IP アドレスは 192.168.10.1 となっております。
2. 図のようなログイン画面が表示されます。ユーザ名・パスワードを入力してください。出荷時のユーザ名は「admin」、パスワードは「magic」となっています。入力後「ログイン」ボタンをクリックします。
画面が表示されない時は、通信条件等の設定に間違いがないかどうかをよく確認してください。



プロキシサーバをご使用の場合は、ブラウザのプロキシ設定の例外に本商品の IP アドレスを設定してください。

ログイン後の Web 画面が正常に表示されない場合は、JavaScript が有効に設定されていることを確認してください。

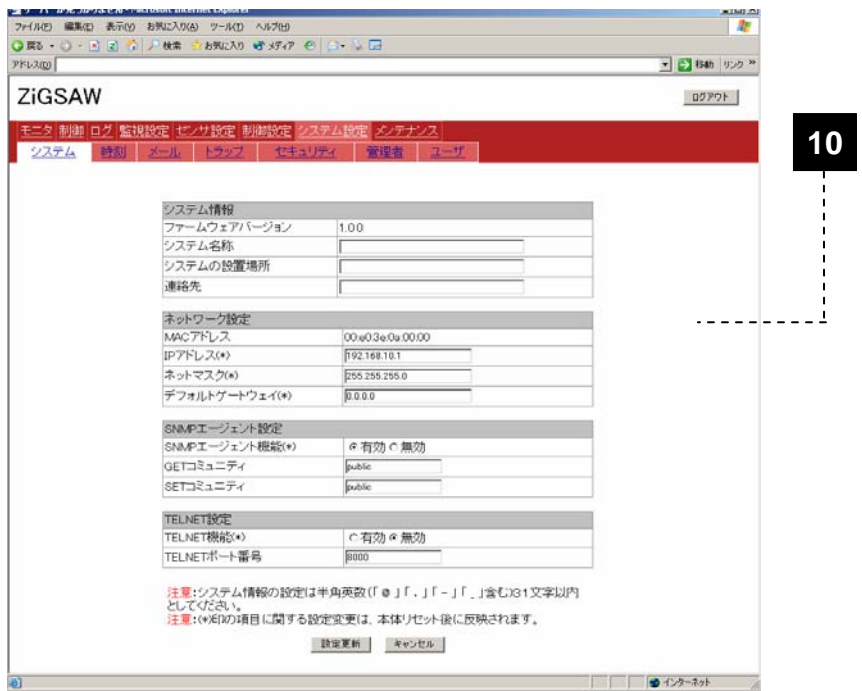
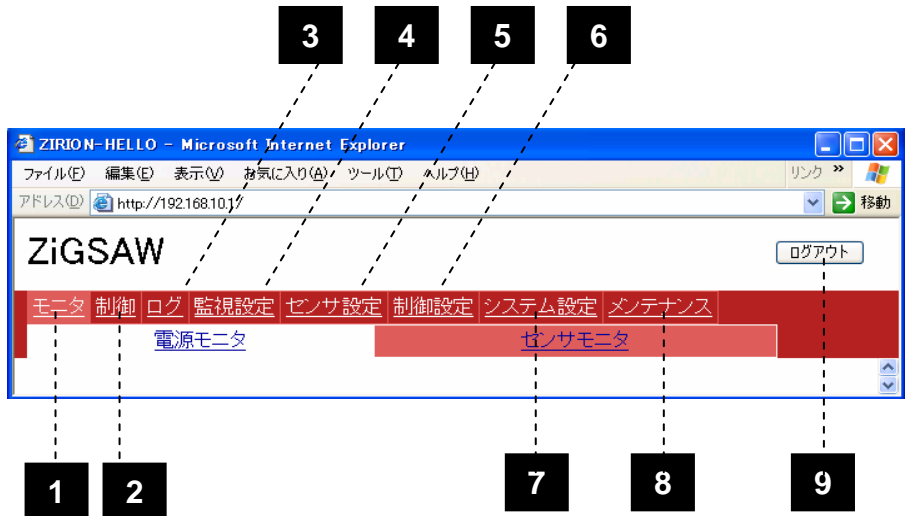
http://設定した IP アドレスを入力



出荷時のユーザ名 : admin
パスワード : magic

4-3 メインメニュー

本商品の画面は、次のような構成になっています。



次のページに続く。

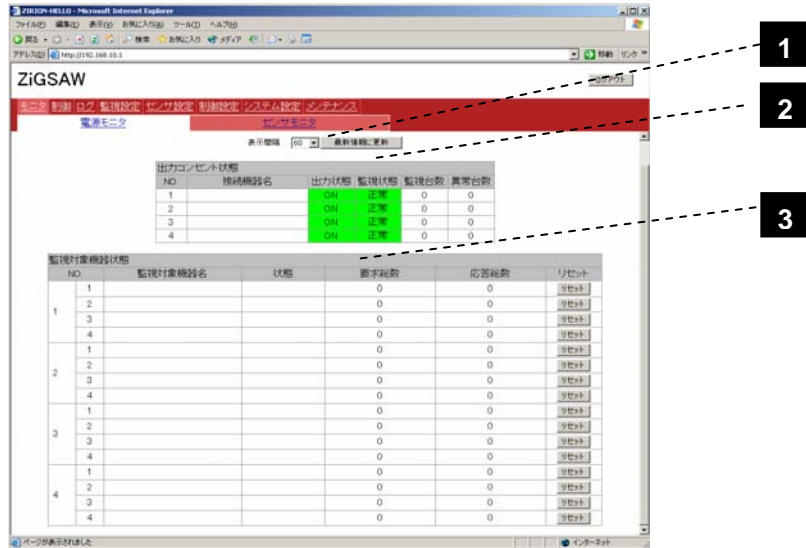
画面の説明		
1.モニタ	電源モニタ	出力コンセント、監視対象機器の状態を表示します。
2.制御	電源制御	電源制御 ON,OFF,REBOOT を行います。
3.ログ	イベントログ	各種ログを表示します。
4.監視設定	コンセント 1~4	各出力コンセントの設定を行います。
5.センサ設定	電力センサ	電力センサの値の設定を行います。
6.制御設定	電源制御	電源投入時の状態の設定を行います。
7.システム設定	自動制御設定	イベント別の各種設定を行います。
	システム	システム情報、ネットワーク設定を行います。
8.メンテナンス	時刻	時刻の設定を行います。
	メール	メール、アカウントの設定を行います。
	トラップ	トラップ送信の設定を行います。
	セキュリティ	アクセス制限の設定を行います。
	管理者	管理者 ID、パスワードを設定します。
	ユーザ	ユーザの ID、パスワードを設定します。
	リセット	ソフトウェアリセットを行います。
テスト	各種動作テストを行います。	
9.ログアウト	操作を終了する場合にクリックします。	
10.メイン画面	各メニューの設定画面や情報画面が表示されます。	

4-4 モニタ画面

4-4-1 電源モニタ画面

各コンセントの出力状態と監視情報をリアルタイムに表示します。

「監視設定」「制御設定」画面より設定を行います。



画面の説明

1.表示間隔（プルダウン）	情報の自動更新間隔の設定です。設定は30秒・60秒・180秒から選ぶことができます。 デフォルトの設定値は60秒になっています。設定を変更する場合は、プルダウンから希望の数値を選択し、「最新情報に更新」ボタンをクリックしてください。	
2.出力コンセント状態	NO.	出力コンセントの番号です。
	接続機器名	「制御設定」の「電源制御」画面で設定した接続機器名を表示します。
	出力状態	コンセントの出力状態を表示します。
	監視状態	「監視設定」画面で設定した条件に応じて死活監視の結果を表示します。 正常：指定した条件に満たない場合 異常：指定した条件以上の場合 待機中：死活監視開始待ちの場合
	監視台数	「監視設定」画面で設定した死活監視台数を表示します。
	異常台数	「監視設定」画面で設定した監視対象のうち、死活監視異常が発生している台数を表示します。
次のページに続く。		

3. 監視対象機器 状態	NO.	(左) 出力コンセントの番号です。(1~4) (右) 監視対象機器の番号です。 「監視設定」画面で設定した機器の番号を コンセント毎に4台まで表示します。
	監視対象 機器名	「監視設定」画面で設定した「監視対象機 器名」を表示します。
	状態	各監視対象機器の死活監視の結果を表示 します。 Ping を監視対象機器に対して送信し、機器 からの応答状態により状態が変わります。 正常：指定した条件に満たない場合 異常：指定した条件以上の場合
	要求総数	Ping 送信した回数を表示します。
	応答総数	Ping 送信に対する監視対象機器からの応 答回数を表示します。
	リセット	要求総数、応答総数、応答時間、応答最大 時間を「0」に初期化します。



Ping による死活監視については、監視設定画面での設定が必要です。

※ 出力コンセント状態の出力状態は、状態の変化に応じて、背景色が変わります。

ON 状態：緑色

OFF 状態：赤色

※ 出力コンセント状態の監視状態、監視対象機器状態の状態については、状態の
変化に応じて、背景色が変わります。

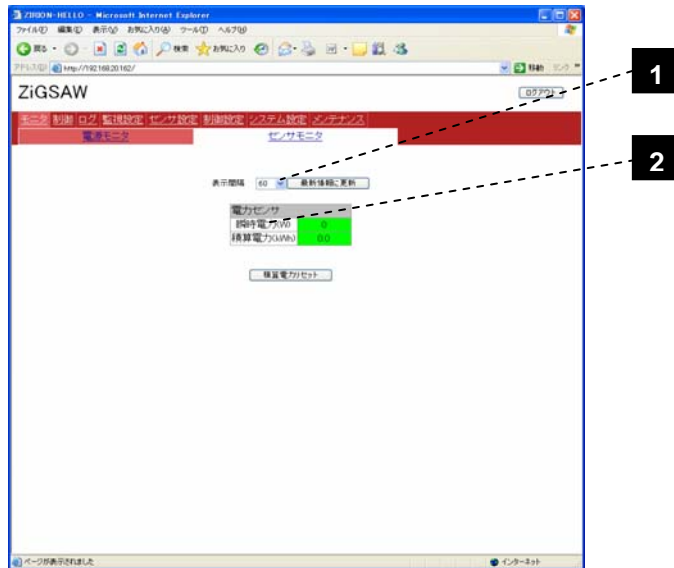
正常：緑色

異常：赤色

待機中：黄色

4-4-2 センサモニタ画面

各センサの状態と計測値を表示します。
「センサ設定」画面より設定を行います。



画面の説明		
1.表示間隔	情報の自動更新間隔の設定です。設定は30 秒・60 秒・180 秒から選ぶことができます。 デフォルトの設定値は 60 秒になっています。設定を変更する場合は、プルダウンから希望の数値を選択し、「最新情報に更新」ボタンをクリックしてください。	
2.電力センサ	瞬時電力(kW)	電力の瞬時値(KW)が表示されます。
	積算電力(kWh)	積算電力(KWh)が表示されます。
	積算電力リセット	積算電力を初期化します。

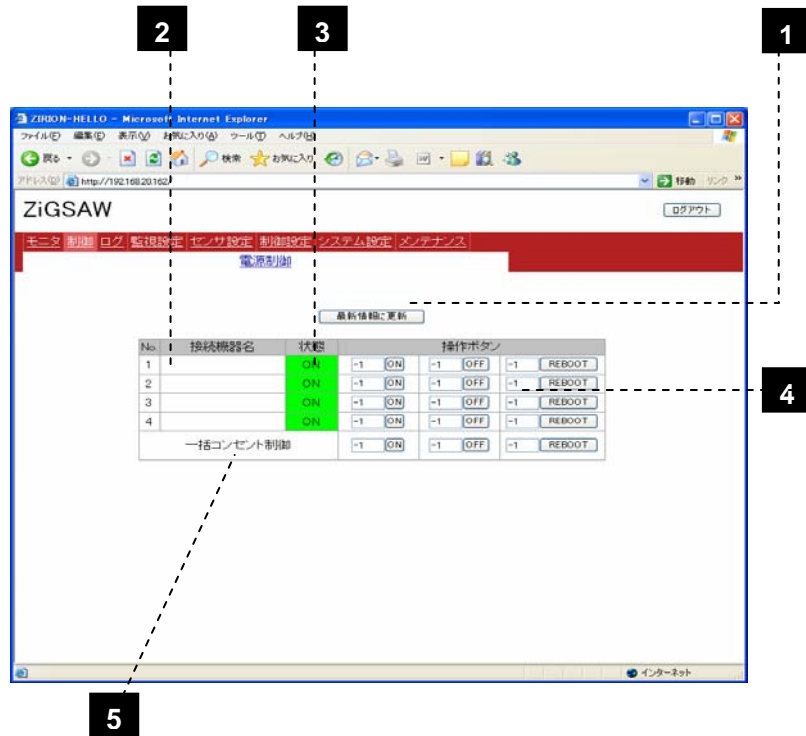
MEMO

- ※ 電力センサの値については、状態の変化に応じて、背景色が変わります。
 正常値：緑色
 異常値：赤色
 未計測：黄色

4-5 制御

4-5-1 電源制御画面

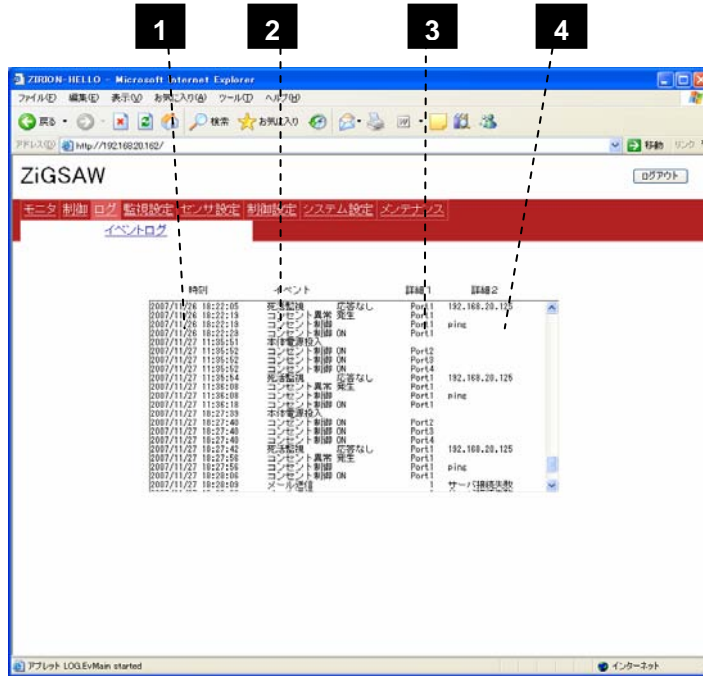
各コンセントの出力状態を表示し個別または一括で制御します。



画面の説明	
1.最新の情報に更新ボタン	最新の情報を表示します。
2.接続機器名	各コンセント出力ポート No.に接続されている「制御設定画面」で設定した名前を表示します。
3.状態	コンセントの出力状態を表示します。状態によってセルの色が変わります。 出力 ON の場合：「緑色」 出力 OFF の場合：「赤色」
4.操作ボタン	コンセントの出力を制御します。 コンセント出力の遅延時間等の設定は、「電源制御設定画面」で行います。 REBOOT 制御は、直ちに出力を OFF して指定秒数後に ON 制御します。
5.一括コンセント制御	全てのコンセント出力ポートを制御します。

4-6 イベントログ 画面

イベントログの一覧を表示します。



画面の説明

1.時刻	イベントが発生した時刻を表示します。
2.イベント	発生したイベントの内容を表示します。 「本体電源投入」、「死活監視」、「コンセント制御」 「コンセント異常」など
3.詳細 1	詳細情報を表示します。 「port 番号」
4.詳細 2	詳細情報を表示します。 「IP アドレス」 「ping」

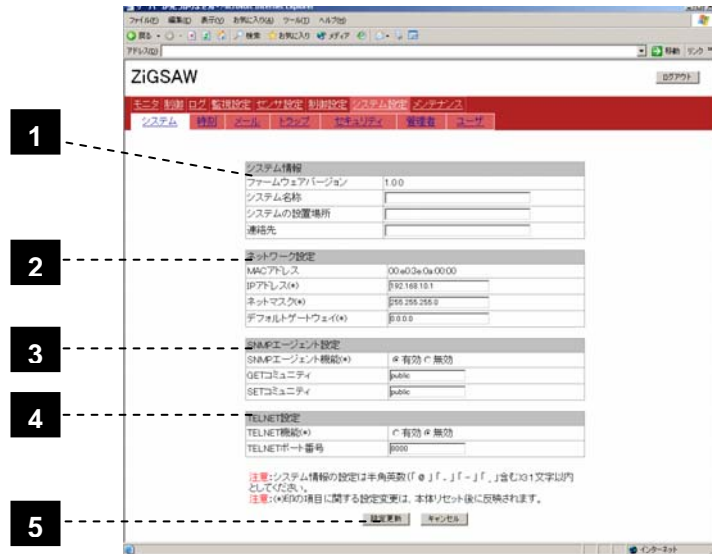
MEMO

イベントログ画面を表示するには、Java (JRE)がインストールされている必要があります。

4-7 システム設定

4-7-1 システム設定画面

システムに関する各情報の表示や変更を行います。



画面の説明		
1. システム情報	ファームウェアバージョン	本商品のファームウェアのバージョン番号が表示されます。
	システム名称	本商品を特定する為の情報を設定します。
	システムの設置場所	本商品の設置場所の情報を設定します。
	管理者	管理者のメールアドレスを設定します。メールを送信する機能ではありません。
2 ネットワーク設定	本商品の 100BASE-TX ネットワーク情報を設定します。設定変更内容は、本体リセット後に反映されます。	
	MAC アドレス	MAC アドレスを表示します
	IP アドレス (*)	IP アドレスを設定します。 デフォルト値：「192.168.10.1」
	ネットマスク (*)	サブネットマスクを設定します。 デフォルト値：「255.255.255.0」
	デフォルトゲートウェイ (*)	デフォルトゲートウェイを設定します。
次のページに続く		

MEMO

(*) 印の項目に関する設定変更は、本体リセット後に反映されます。

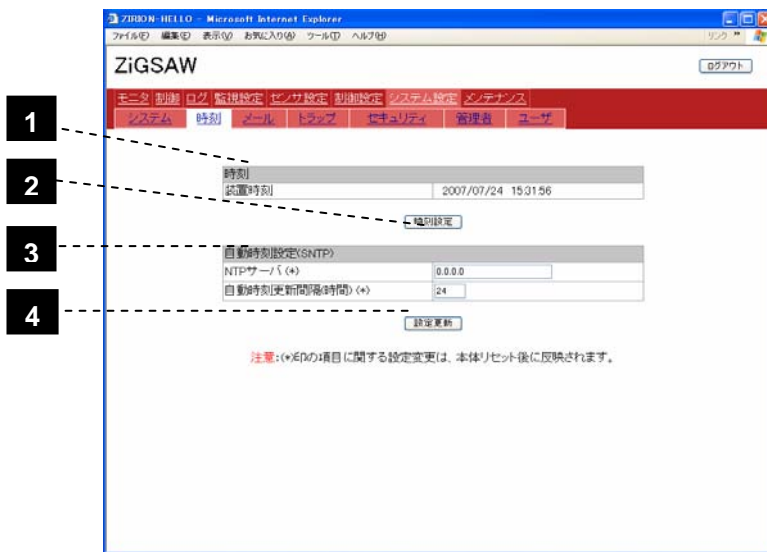
画面の説明		
3.SNMP エージェント	SNMP エージェント 機能 (*)	SNMP エージェント機能を設定し ます。デフォルト値：「有効」 変更を無効にするには本商品のリ セットが必須です。
	GET コミュニティ名	SNMP マネージャからアクセスす る場合の現在設定されているGET コミュニティ名を表示します。 デフォルト値：「public」
	SET コミュニティ名	SNMP マネージャからアクセスす る場合の現在設定されているSET コミュニティ名を表示します。 デフォルト値：「public」
4.TELNET	TELNET 機能 (*)	TELNET機能を設定します。デフォ ルト値：「無効」 変更を有効にするには本商品のリ セットが必須です。
	TELNET ポート番号	TELNETポート番号を設定します。 デフォルト値：「8000」
5.設定更新 ボタン	入力後、クリックすると設定が変更されます。 「設定更新」ボタンをクリックする前に、「キャンセル」ボ タンをクリックすると、変更箇所が入力前にもどります。	



(*) 印の項目に関する設定変更は、本体リセット後に反映されます。

4-7-2 時刻設定

装置の時刻の表示やタイムサーバの設定変更を行います。



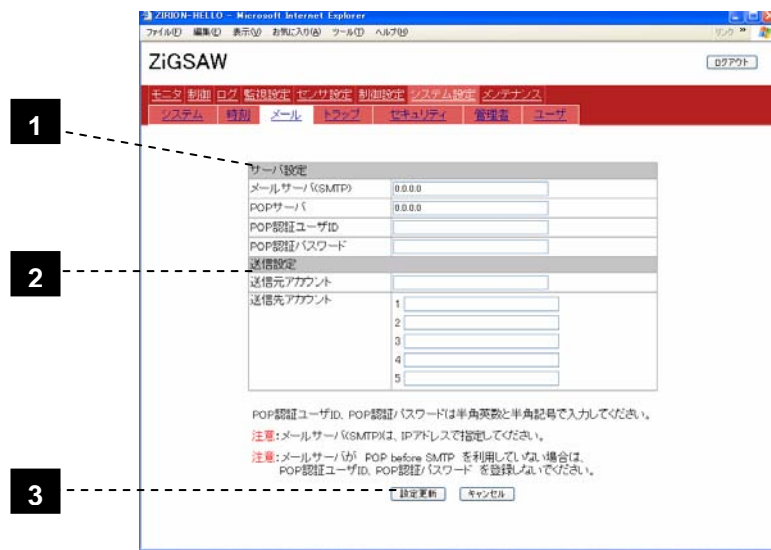
画面の説明		
1.時刻	本商品の時刻を設定します。	
	装置時刻	本商品に現在設定されている時刻を表示します。
2.時刻設定ボタン	本商品の時刻をアクセス中のコンピュータの時刻と合わせます。	
	自動時刻設定(SNTP)	タイムサーバ(SNTPサーバ)のIPアドレスを設定します。 デフォルト値：「0.0.0.0」
3.自動時刻設定(SNTP)	NTPサーバ(*)	タイムサーバ(SNTPサーバ)の時刻補正間隔を設定します。
	自動時刻更新間隔時間(*)	タイムサーバ(SNTPサーバ)の時刻補正間隔を設定します。
4.設定更新ボタン	本商品の時刻をタイムサーバの時刻と合わせます。	

MEMO

(*) 印の項目に関する設定変更は、本体リセット後に反映されます。

4-7-3 メール設定画面

メール送信に関する各情報の表示や変更を行います。



画面の説明		
1.サーバ設定	メールサーバ (SMTP)	現在設定されているSMTP サーバアドレスを表示、設定します。 IPアドレスで指定します。 デフォルト値：「0.0.0.0」
	POP サーバ (POP)	現在設定されているPOPサーバアドレスを表示、設定します。 IPアドレスで指定します。 デフォルト値：「0.0.0.0」
	POP 認証ユーザ ID	POP 認証のためのユーザIDを設定します。
	POP 認証パスワード	POP 認証のためのユーザパスワードを設定します。
2.送信設定	送信元アカウント	送信元のアカウントを設定します。
	送信先アカウント	メール送信先を設定します。 5つまで設定できます。
3.設定更新ボタン	入力後、クリックすると設定が変更されます。「設定更新」ボタンをクリックする前に、「キャンセル」ボタンをクリックすると、変更箇所入力前にもどります。	



ご使用のメールサーバによっては、存在しないアカウントからの送信は受け付けられない場合があります。メールサーバの管理者に確認して設定を行ってください。

メールサーバが POP before SMTP を利用していない場合は、POP 認証ユーザ ID、POP 認証パスワードを登録しないでください。

4-7-4 トラップ設定画面

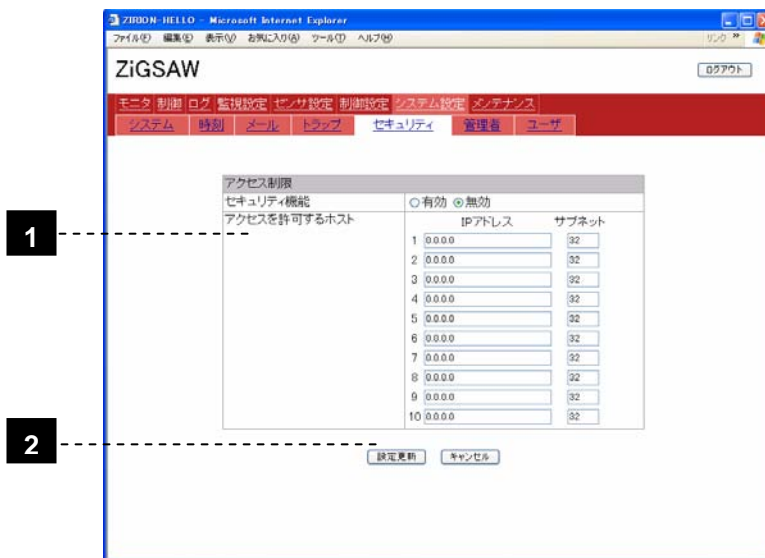
SNMP トラップ送信に関する各情報の表示や変更を行います。



画面の説明		
1.トラップ送信	トラップ通信機能	トラップ通信機能の使用を選択します。 デフォルト値：「無効」
	トラップコミュニティ名	現在設定されているトラップコミュニティ名を表示します デフォルト値：「public」 半角英数 31 文字以内。
	IP アドレス	トラップ送信先を設定します。登録件数は最大 5 件。 デフォルト値：「0.0.0.0」
	送信回数	トラップの送信の回数を設定します。
2.設定更新ボタン	入力後、クリックすると設定が変更されます。「設定更新」ボタンをクリックする前に、「キャンセル」ボタンをクリックすると、変更箇所入力前にもどります。	

4-7-5 セキュリティ設定画面

本商品へのアクセスを制御するための設定です。



画面の説明		
1.アクセス制限	セキュリティ機能	有効を選択した場合、本商品へのアクセスを制限するセキュリティ機能が有効になります。 (制限される事項) <ul style="list-style-type: none"> • Web サーバへのアクセス • TELNET サーバへのアクセス • SNMP の SET 要求
	アクセスを許可する IP アドレス	本商品へのアクセスを許可するホストの IP アドレス、サブネットマスクを設定します。 (ホストの登録件数は最大 10 件) デフォルト値：「0.0.0.0」
2.設定更新ボタン	入力後、クリックすると設定が変更されます。「設定更新」ボタンをクリックする前に、「キャンセル」ボタンをクリックすると、変更箇所入力前にもどります。	



サブネットネットマスクは、ネットワークアドレスが先頭から何ビットまでかを記述します。

(例) IP アドレス 192.168.10.1、サブネットマスク 255.255.255.0 の場合、192.168.10.1/24 となり、IP アドレス欄には、「192.168.10.1」、サブネットマスクの入力欄には「24」と入力します。

4-7-6 管理者設定画面

管理者の ID とパスワードの変更を行います。

管理者レベル（admin レベル）ログインの場合、全ての監視・制御と設定が可能になります。



画面の説明		
1.管理者	ID	任意の新しい名前を入力します。 半角英数 15 文字以内で指定します。
	パスワード	新しいパスワードを入力します。 半角英数 15 文字以内で指定します。
	確認パスワード	確認のため新しいパスワードを再度入力します。
2.設定更新ボタン	入力後、クリックすると設定が変更されます。「設定更新」ボタンをクリックする前に、「キャンセル」ボタンをクリックすると、変更箇所入力前にもどります。	

4-7-7 ユーザ設定画面

本商品にアクセスを許可する一般ユーザ（USER レベル）を設定します。設定したユーザ名でログインの場合、アクセスできる範囲は「モニタ」項目のみになります。

画面の説明	
1.ユーザ名	一般ユーザ名を入力します。半角英数 15 文字以内で指定します。最大登録ユーザ件数は 5 件。
2.パスワード	任意のパスワードを入力します。半角英数 15 文字以内で指定します。
3.設定更新ボタン	入力後、クリックすると設定が変更されます。「設定更新ボタン」をクリックする前に、「キャンセル」ボタンをクリックすると、変更箇所入力前にもどります。

4-8 監視設定

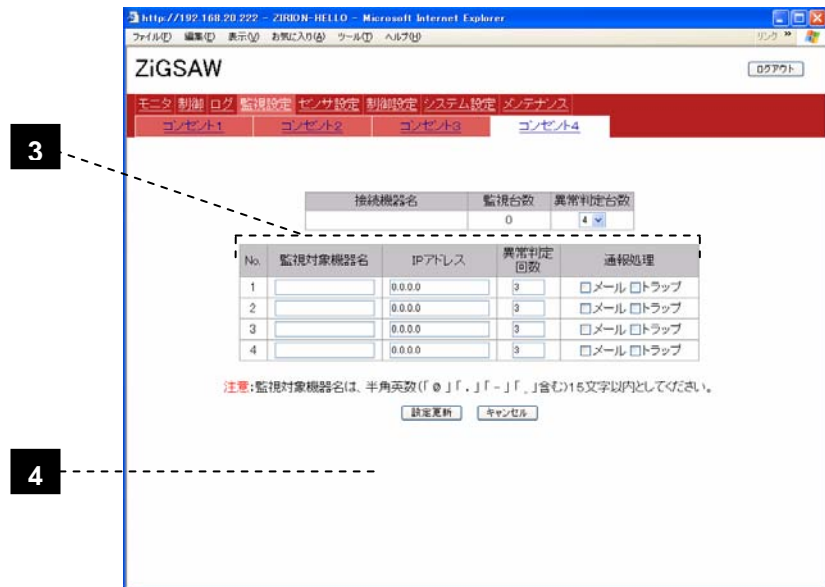
4-8-1 コンセント設定画面

接続された機器の死活監視（Ping 送信）を行う場合に設定します。
異常時に通知や自動的な電源リセットをすることが可能です。
出力コンセント別（1, 2, 3, 4）に各画面にて設定します。



画面の説明		
1.入力欄	接続機器名	「制御設定」の「電源制御」画面で指定した接続機器名を表示します。 コンセント1からコンセント4の4画面。
	監視台数	本ページ下の監視対象機器の入力欄で IP アドレスを設定した機器の台数を表示します。
	異常判定台数	「制御設定」の「自動制御設定」イベント」を実行する判定台数を指定します。
	監視対象機器	各コンセント毎の監視対象機器を設定します。 次のページを参照してください。
2.設定更新ボタン	入力後、クリックすると設定が変更されます。「設定更新」ボタンをクリックする前に、「キャンセル」ボタンをクリックすると、変更箇所入力前にもどります。	
次のページへ続く。		

監視対象機器を設定します。



画面の説明		
3.入力欄	監視対象機器名	監視対象機器の名前を設定します。 半角英数 15 文字以内。 1 コンセントにつき最大登録件数は 4 台。
	IP アドレス	監視対象機器の IP アドレスを設定します。 デフォルト値 : 「0.0.0.0」
	異常判定回数	異常とみなす Ping の異常回数を設定します。
	通報処理	各監視対象機器が異常と判定された場合の処理を設定します。 「メール」「トラップ」
4.設定更新ボタン	入力後、クリックすると設定が変更されます。「設定更新」ボタンをクリックする前に、「キャンセル」ボタンをクリックすると、変更箇所入力前にもどります。	

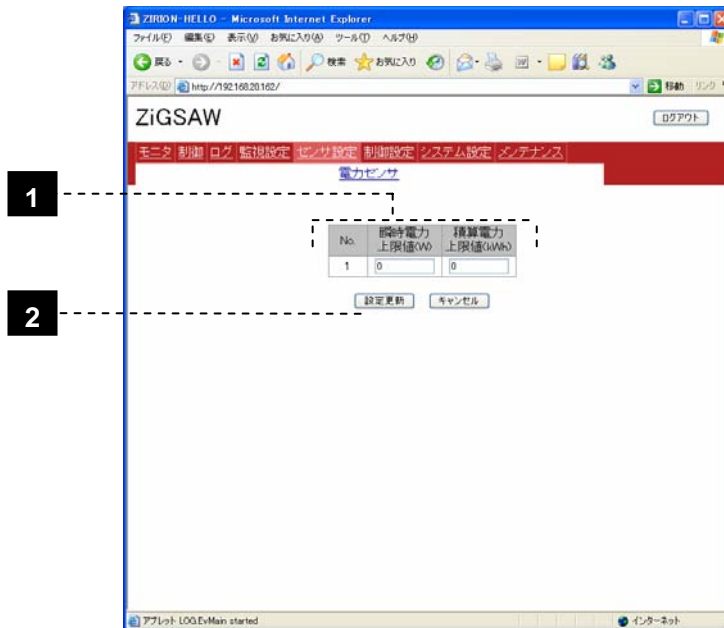
MEMO

ping の送信間隔は、デフォルト値の場合 60 秒に 1 回です。ping 送信回数の判定は、一度コンピュータから ping に対する応答があった時点から開始されます。

4-9 センサ設定

4-9-1 電力センサ設定画面

本体内蔵の電力センサの各項目を設定します。

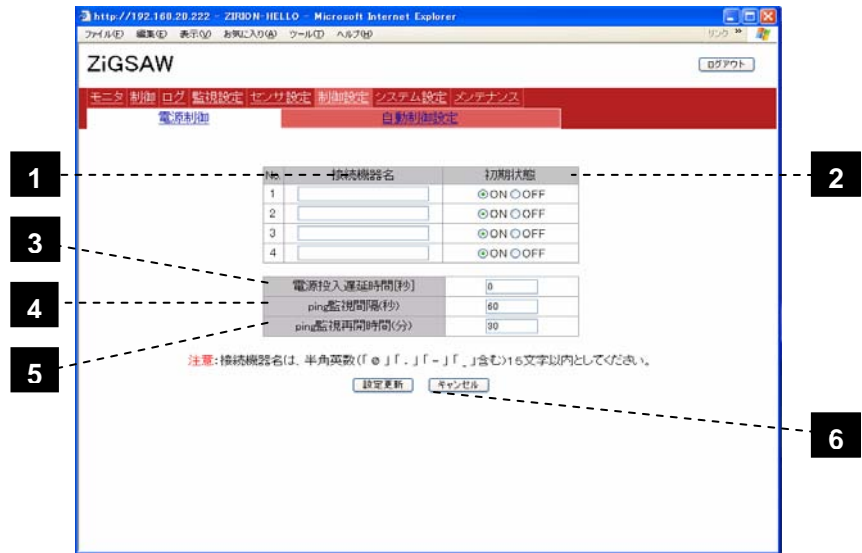


画面の説明		
1.入力欄	瞬間電力上限値 (W)	瞬間電力上限値を設定します。 デフォルト値：「0」
	積算電力上限値 (kWh)	積算電力上限値を設定します。 デフォルト値：「0」
2.設定更新ボタン	入力後、クリックすると設定が変更されます。「設定更新」ボタンをクリックする前に、「キャンセル」ボタンをクリックすると、変更箇所入力前にもどります。	

4-10 制御設定

4-10-1 電源制御 設定画面

コンセント出力開始時の初期状態及び遅延時間と接続機器名を設定します。



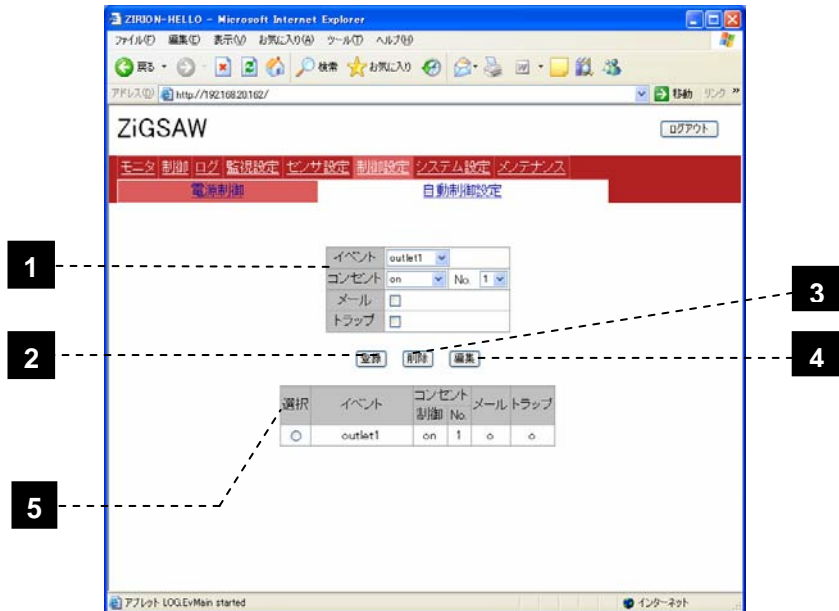
画面の説明	
1.接続機器名	接続されている端末名を設定します。
2.初期状態	本商品に電源が入るときの各出力コンセントの初期状態を設定します。
3.電源投入遅延時間(秒)	一括で出力を ON する場合の各コンセント間の遅延時間を秒単位で設定します。
4.ping 監視間隔(秒)	Ping 監視時間間隔を設定します。 デフォルト値：「60」
5.ping 監視再開時間(分)	Ping 監視によるリポート後の ping 監視再開時間を設定します。 デフォルト値：「30」
6.設定更新ボタン	入力後、クリックすると設定が変更されます。「設定更新」ボタンをクリックする前に、「キャンセル」ボタンをクリックすると、変更箇所入力前にもどります。



ping の送信間隔は、デフォルト値の場合 60 秒に 1 回です。ping 送信回数の判定は、一度コンピュータから ping に対する応答があった時点から開始されます。

4-10-2 自動制御設定 画面

出力コンセントおよびセンサーポートに接続機器のイベントの自動制御設定をリスト登録します。



画面の説明		
1. イベント登録画面	イベント	プルダウンメニューより選択し設定登録します。 「outlet1」～「outlet4」 「wattage」「watt hour」
	コンセント	プルダウンメニューより選択し設定登録します。 「on」「off」「reboot」「変化なし」 出力コンセント「No.1」～「No.4」を選択します。
	メール	イベント時、メールにて通報します。 チェックボックスをクリックすると、ON、OFFします。
	トラップ	イベント時、SNMPトラップにて通報します。 チェックボックスをクリックすると、ON、OFFします。
次のページに続く。		

画面の説明	
2. 登録ボタン	設定したイベントをリストに登録します。
3. 削除ボタン	イベントの登録リストから選択したイベントを削除します。
4. 編集ボタン	イベントの登録リストから選択したイベントを編集書きします。
5. イベント登録リスト	登録画面に設定したイベントをリスト一覧として表示します。 最大登録イベント数は20件。

4-11 メンテナンス

4-11-1 リセット画面

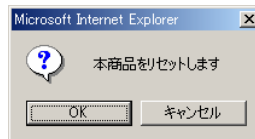
設定変更後に本商品をリセットすることができます。



画面の説明

1.リセット

本商品のソフトウェアリセットを実行します。
リセット実行前に以下の確認ダイアログを表示します。



リセットを実行すると、電源コンセントの出力状態は全てONとなります。
ただし、制御設定画面の設定で初期状態が OFF に設定されているコンセント出力は ON になりません。

4-12 ログアウト画面

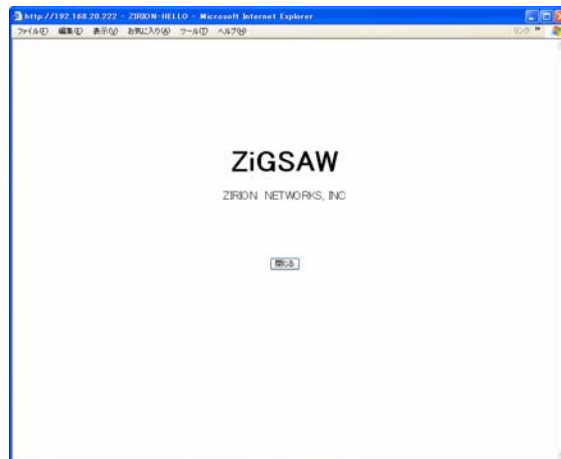


下記の手順に従い本商品からログアウトします。

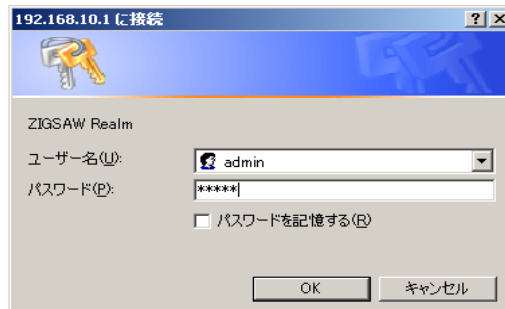
1. ログアウトするにはメインメニューの右上部から [ログアウト] ボタンを押し、WEB ブラウザを終了させてください。



2. [ログアウト] ボタンをクリックすると、下の画面に変わります。



3. 再びログインするには、本商品に設定した「IP アドレス」ブラウザアドレス部分に入力します。
詳細は「4-2 ログイン」を参照してください。



5

TELNET サーバ機能



本商品は、本商品のネットワーク（100BASAE-TX）経由で TELNET サーバへ接続し、遠隔からの電源制御／状態取得およびリモートコンソール制御を行うことが可能です。

5-1 TELNET サーバへの接続

1. 「telnet_「本商品の IP アドレス」_「TCP ポート番号」」として接続します。（「_」はスペースを示します。）

例：商品の IP アドレスが 192.168.10.123、TCP ポート番号が 8000 の場合
telnet_192.168.10.123_8000
と入力し、Enter キーを押します。

2. TELNET サーバと接続され、下図のとおり表示されます。
この時点で、COM2 と接続されている機器のコンソールポートとの通信が可能になります。以降はコマンドなどを入力するなど、擬似ターミナル端末として利用可能です。（入力したデータは表示（ローカリエコーバック）されません。）

```
Telnet server ready.
```

（本商品の IP アドレスが 192.168.10.123 の場合の例）

3. 上図の状態のコマンドを入力することにより電源制御／状態取得が可能です。コマンドは次頁を参照してください。
4. 操作を終了する場合には、切断処理を行うか、切断コマンド（次頁を参照してください）を入力します。

コネクション切断処理を実施しないで、ハイパーターミナルやコマンドプロンプトを強制的に終了した場合、TCP コネクションが確立したままの状態が 10 分間保持されます。

5-2 電源制御

コマンドラインから本商品の出力コンセントの制御・状態取得が可能です。

5-2-1 コマンド書式

コマンド書式を説明します。

電源制御/状態取得のコマンド書式は下記になります。

電源制御コマンド書式	
~#<コマンド><コンセント番号>, <動作までの秒数> (~ →チルダ、, →カンマを現します。<>は入力しません。)	
コンセント番号	
0	→ 全てのコンセントを制御
1~4	→ 個別のコンセントを制御
状態取得コマンド書式	
~<パスワード>#POS	
コンセントの状態	
1	→ コンセント出力 ON
2	→ コンセント出力 OFF

コマンド一覧

動作	コマンド	例
出力を開始する	PON	~#PON1,5
出力を停止する	POF	~#POF1,5
出力をリポートする	POR	~#POR1,5
状態を取得する	POS	~#POS
接続を切断する	exit	~#exit

5-2-2 コマンド実行例

コマンドの実行例を説明します。

ここでは、例として本商品の IP アドレスが 192.168.10.123 の場合を説明します。

<Enter>は Enter キーを押すことを表します。

- 5-1 の手順に従い、TELNET サーバに接続します。
- 次のコマンドを入力し、コンセント出力状態を取得します。
~#POS<Enter>
- コンセント出力状態が下図のように表示されます。
左からコンセント出力 1,2,3,4 の順番で状態を表しています。

```
Telnet server ready.  
2211.
```

この例の場合、コンセント 1 と 2 が OFF 状態
コンセント 3 と 4 が ON 状態

4. コンセント 1 番を 5 秒後に ON にします。
~#PON1,5<Enter>
5. コマンドが正常に受け付けられた場合、下図のように表示されます。
(入力したデータは表示 (ローカルエコーバック) されません。)

```
Telnet server ready.  
220 Command OK.
```

6. 次のコマンドを入力し、コンセント出力状態を確認します。
~#POS<Enter>
7. コンセント出力状態が下図のように表示されます。

```
Telnet server ready.  
1211.
```

8. 次のコマンドを入力し、TELNET 接続を切断します。下図のように表示されま
す。
~#exit<Enter>

```
221 Goodbye.
```



TELNET 接続の切断処理を実施しないで、ハイパーターミナルやコマンドプロンプトを強制的に終了した場合、TCP コネクションが確立したままの状態が 10 分間保持されます。

以上でコマンドの実行例は終了です。

6

SNMP 機能



本商品は、本商品のネットワーク（100BASAE-TX）経由で SNMP での操作が可能です。

6-1 SNMP の使用

本商品は SNMP エージェント機能を装備しています。
SNMP マネージャーを利用して、ネットワークシステムの電源管理、電源制御を統合的に行うことが可能です。

MIB について

本商品を管理するためのプライベート MIB を準備しています。

- ・インターネットから
以下のホームページアドレスから入手（ダウンロード）できます。
<http://www.zirion.co.jp/>

プライベート MIB ファイルを SNMP マネージャにロード・コンパイルすることにより、本商品の管理を SNMP マネージャ上で行うことが可能となります。

MIB のロード・コンパイル使用方法についての詳細は、ご利用される SNMP マネージャのマニュアルを参照してください。

7

お困りの
ときには

7-1 トラブルシューティング

トラブルが起きたときや疑問点があるときは、まずこちらをご覧ください。

設置に関するトラブル

a. 本商品の前面 LED（コンセント出力用）が点灯しない

症状	原因と対策
LED（コンセント出力用）が点灯しない	<ul style="list-style-type: none"> ● 電源プラグが壁のコンセントから外れていないか確認してください。 ● 電源プラグがパソコンの電源に連動したコンセントに差し込まれている場合は、壁などのコンセントに直接接続してください。（パソコンの電源が切れると、本商品に供給されている電源も切れてしまいます。） ● 電源コードが破損していないか確認してください。破損している場合は、すぐに電源プラグを電源コンセントから抜き、ジリオン・ネットワークサポートセンターにご相談ください。

b. 本商品背面の LINK LED が点滅しない

症状	原因と対策
LINK LED が点滅しない	<ul style="list-style-type: none"> ● 本商品と本商品の 100BASE-TX に接続されているルータなどの両方の電源が入っていることを確認してください。 ● ネットワークケーブルが本商品と本商品の 100BASE-TX に接続されているルータなどの両方に「カチッ」と音がするまで差し込まれているか確認してください。 ● ネットワークケーブルがショート、もしくは断線していないか、または規格を満たしているか確認してください。

c. Web ブラウザで本商品の Web 画面が表示されない

症状	原因と対策
Web ブラウザ画面のアドレスに「http://<本商品の IP アドレス>」と入力しても Web 画面が表示されない	<ul style="list-style-type: none"> ● プロキシの設定をしていませんか。 →プロキシの設定をしている場合受付が拒否されます。 Internet Explorer の場合以下の設定を行ってください。 ①[ツール]→[インターネットオプション]→[接続]→[LAN の設定]の順にクリックします。 ②[プロキシサーバを使用する][詳細]をクリックして、例外に「本商品に設定した IP アドレス」を入れてください。 ● お使いのパソコンにプロキシの設定やファイアウォール、ウィルスチェック等のソフトがインストールされている場合に、設定ができなかったり、通信が正常に行えない場合があります。
Web ブラウザで本商品にアクセスすると、ユーザ名とパスワードを要求される	<ul style="list-style-type: none"> ● Web ブラウザで本商品にアクセスすると、ユーザ名とパスワードを要求されます。 →ユーザ名には、[admin]を入力してください。パスワードは[magic]を入力してください。 (商品出荷時の場合です。設定を変更された場合は、設定したユーザ名、パスワードを入力してください。)
ページが正常に表示されない	<ul style="list-style-type: none"> ● Javascript を無効に設定されている →Web ブラウザの設定で Javascript を有効に設定してください。

d. 本商品が正常に動作しない

症状	原因と対策
本商品が正常に動作しない	<ul style="list-style-type: none"> ● 設定スイッチが全て OFF (上向き) の状態になっていることを確認してください。

8

付録

8-1 製品仕様

項目	仕様
型式	ZG2-NA104
電源	AC100V ±15V 50/60Hz (アース付)
インターフェイス	100Base-TX / 10base-T : RJ45
コンセント	4 出力, 1 コンセント出力あたり : 最大制御容量 10A (1000W) トータル最大容量 10A (1000W)
LED	コンセント出力状態×4 (コンセントユニット部)
	LINK×1, SERIAL×1, RUN×1 (ネットワークユニット部)
使用環境	温度 : 0~50°C 湿度 : 30~90% (結露なきこと) 標高 : 1000m以下
外形寸法	W420×D135×H55 (mm) (突起部は除く) (本体部分は H44mm)
質量	2.2 Kg
消費電力	最大 7W

8-2 お問い合わせ・ユーザ登録

ホームページ

本商品のオンライン情報サービスとして、インターネットのホームページを開設しています。

■ 主なメニュー

- お知らせ 最新のお知らせをご提供
- サポート ユーザ登録のご案内、技術情報、FAQ、サポート連絡窓口等のサポート情報をご提供
- 資料請求 カタログ請求の申し込み

■ ホームページアドレス

<http://www.zirion.co.jp>

インフォメーションサービス

本商品の機能や取り扱い方法などでご不明な点がございましたら、下記へお問い合わせください。

■ ジリオン・ネットワークス サポート

E-mail: support@zirion.co.jp

お願い

- お問い合わせになるときには、次のことをお伝えください。
 - お名前
 - 電話番号
 - 本商品の機種名（型式）「ZG2-NA104」
 - 本商品のシリアル番号、商品の購入時期
 - 詳しい症状、メッセージが表示されていたらその内容 など
- パソコンの設置や操作方法などについては、パソコンのサポートセンターなどにお問い合わせください。

修理について

■修理

万一装置に故障が発生した場合、お買い求めの販売店、またはジリオン・ネットワークス保守サービス受付へご連絡ください。

■修理費用

当社規定の費用をお支払いいただきます。ただし、ご購入後1年以内の故障につきましては、保証書をご持参いただいた場合に限り、保証書に記載された保証規定に従って無料で修理いたします。

■保証書

保証書は、販売店で所定事項に記入いたします。保証期間、ご購入店名、記載事項をご確認の上、大切に保管してください。

■保守サービス時間帯

9:30～17:30（土・日・祝日を除く）

無料保証規定

1. 取扱説明書、本体添付ラベル等の注意書に従った使用状態で保証期間内に故障した場合には、無料修理をさせていただきます。
 - (イ) 無料修理をご依頼になる場合には、お買い上げの販売店に商品と本書をご持参ご提示いただきお申しつけください。
 - (ロ) お買い上げの販売店に無料修理をご依頼にならない場合にはジリオン・ネットワークス（株）にご連絡ください。
2. 保証期間内でも次の場合には原則として有料にさせていただきます。
 - (イ) 使用上の誤りおよび不当な修理や改造による故障および損傷
 - (ロ) お買い上げ後の取付場所の移設、輸送、落下などによる故障および損傷
 - (ハ) 火災、地震、水害、落雷、その他天災地変および公害、塩害、ガス害（硫化ガスなど）、異常電圧、指定外の使用電源（電圧、周波数）などによる故障および損傷
 - (ニ) 本書のご提示がない場合
 - (ホ) 本書にお買い上げ日、お客様名の記入のない場合、あるいは字句を書き替えられた場合
3. 本書は日本国内においてのみ有効です。
4. 本書は再発行いたしませんので大切に保管してください。

修理メモ

※ この保証書は、本書に明示した期間条件のもとにおいて無料修理をお約束するものです。従ってこの保証書によってお客様の法律上の権利を制限するものではありませんので、保障期間経過後の修理についてご不明の場合は、お買い上げの販売店またはジリオン・ネットワークス（株）にお問い合わせください。

※ This warranty is valid only in Japan.

持込

ZIGSAW (ZG2-NA104)

本書はお買い上げの日から下記期間中故障が発生した場合には、本書裏面記載内容で無料修理を行うことをお約束するものです。詳細は裏面をご参照ください。

品番	ZG2-NA104
保証期間	本体 <small>お買い上げ日より</small> 1 年
お買い上げ日	年 月 日
※ お客様	ご住所 会社名 電話 ()
※ 販売店	住所・店名 電話 ()

ジリオン・ネットワークス株式会社
<http://www.zirion.co.jp/>

販売店様へ ※印欄は必ずご記入してお渡しく下さい。